

## 10 作業場に整えておきたい施設

農作業の拠点となる畜舎に、作業場から独立した事務室、休憩室、更衣室、作業用トイレなど、働く人が安全・快適に、農作業ができる施設が必要です。

### (1) 休憩室、事務室

- ア 腰をおろして休憩ができるよう、小上りのスペースやイスが置かれている。
- イ 作業計画や作業内容が一目で分るような掲示板が取り付けられ、作業行動の情報伝達がスムーズにできる。
- ウ 経営上の簡単な記録、経理などができる、事務用机、電話などが設置されている。
- エ 乳牛の医療カルテ、授精台帳などが整理でき、すぐ活用できるようになっている。
- オ 仕事に関する来訪者の接待もできるような、お茶、コーヒー等の準備ができ、食器を洗う小型の流し台も備えてある。
- カ 救急箱の用意がある。(すり傷、虫さされ)

### (2) 更衣室

- ア 作業状況によって、作業着を気軽に替えられるような、区切られたスペースがある。
- イ 軍手、タオル、帽子など共通して利用できる小物は、洗って棚に補充しておく。
- ウ 作業長ぐつを収納する棚が置かれ、汚れてぬれた作業ぐつは、牛舎ではき替えてくる。

### (3) 作業用トイレの必要性

- ア 汚れを気にせず、作業着のまま、土足で気軽に用がたせる。

(中春別、中山牧場)



写真24 休憩室

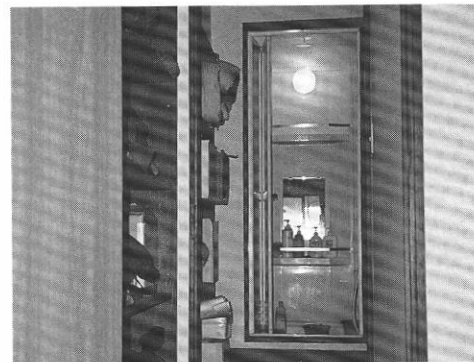


写真25 更衣室

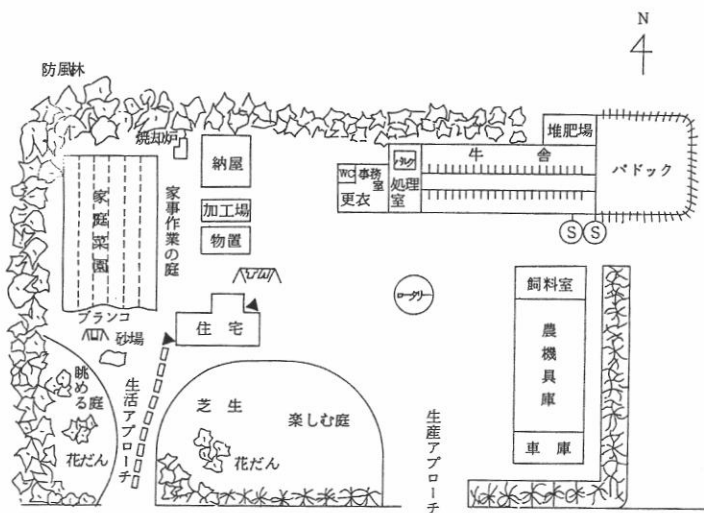


図6 農場レイアウトの例(酪農家)

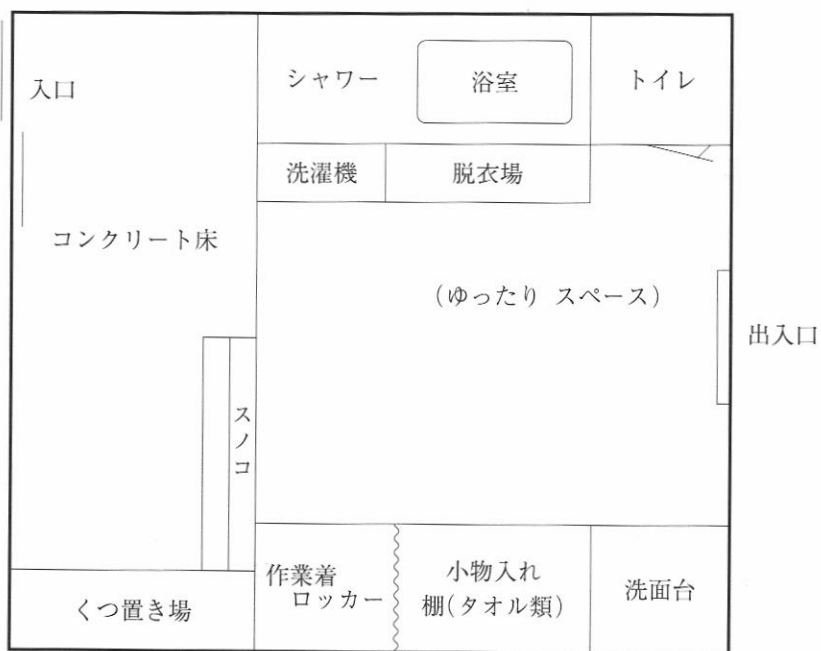
## 11 農家住宅の裏玄関

### 生産と生活の接点

生活の場である住宅と農業生産の場は基本的に分離するのが望ましいことですが、農業の特質として、生活の場から身仕たくを整え、生産活動に入ることが効率的であり、裏玄関を作業準備室としての機能を充実させることが望まれます。

#### (1) 裏 玄 関

- ① 作業着類を収納するロッカー、棚などが備えられている。
- ② 作業に気持ちよく出られるように必要な作業服、帽子、手袋、タオルなどの着替えも準備、収納されている。
- ③ 農作業での汚れ、臭いが生活の中まで入らないよう、着替えが容易にできる。
- ④ 着替えがスムーズに行えるような室内温度が保たれている。
- ⑤ 汚れた作業着類は、その場で洗える洗濯場がある。
- ⑥ シャワー、風呂、洗面台との関連が良く、身体の汚れや汗を流すことができる。



裏玄関配置例



写真26 作業衣ロッカー



写真27 小物入れ