

# 管内の農作物生育状況 - 8月1日現在 -

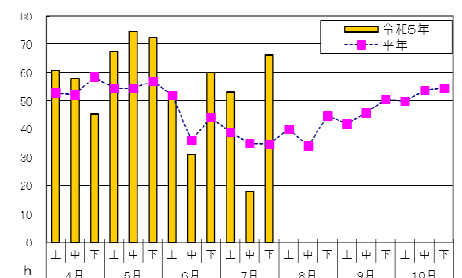
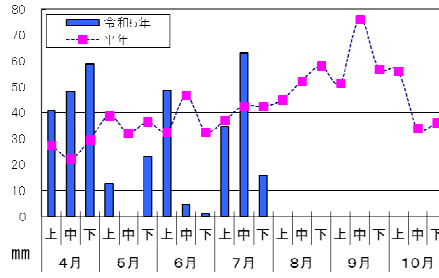
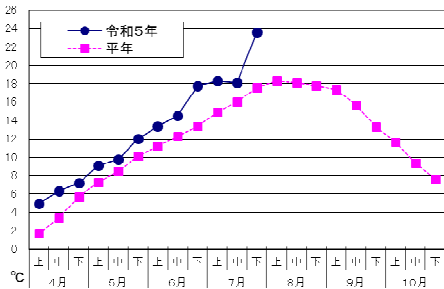
令和5年(2023年)8月7日  
北海道根室振興局産業振興部農務課

## 1 農耕期に係る気象経過 (観測所名: 別海)

《気温》

《降水量》

《日照時間》



・7月下旬は、平均気温は23.6℃(平年差6.0℃)、降水量は15.5mm(平年比37%)、日照時間は66.2時間(平年比190%)となった。

## 2 農作物別生育状況

作物	区分		評価		生育期節 (進捗率)	遅速日数	摘要
				本年(平年差)			
ばれいしょ	茎	長さ	cm	平年並	90.7 (1.9)	早7日	・生育は平年より早い。
	茎	数	本/m <sup>2</sup>	平年並	3.4 (0.1)		
	いも	数	個/数	—	—		
	1個	重	g	—	—		
	収穫		%	—	—	—	—
てんさい (移植)	草	丈	cm	長い	64.9 (9.3)	早5日	・生育は平年より早い。
	葉	数	枚	平年並	28.2 (1.2)		
	根	周	cm	やや太	28.6(2.0)		
	収穫		%	—	—	—	—
牧草	2番	草丈	cm	やや長	59.4 (8.4)	早4日	・適度な降雨があり、日照にも恵まれ生育はやや早く進んでいる。
	1番	草丈	cm	—	—	早9日	
	収穫		%	—	100	—	—
とうもろこし (サイレージ用)	草	丈	cm	長い	257.9 (88.5)	早8日	・適度な降雨と日照量が十分確保されたことにより、生育は早く進んでいる。 絹糸抽出期(本年8月2日) 雄穂抽出期(本年7月31日)
	葉	数	枚	多い	15.5 (2.0)		
	稈	長	cm	—	—		
	収穫		%	—	—		

(注1)

(注2)

遅速は、±2日までを「平年並」

[ばれいしょの終花期: 全株のほとんどが落花した日]

±3~4日を「やや早い(遅い)」

[とうもろこしの絹糸抽出期: 全体のほぼ50%こ絹糸が抽出した日]

±5日以上を「早い(遅い)」としています。

[とうもろこしの雄穂抽出期: 全体のほぼ50%こ雄穂が抽出した日]

※ 全道の農作物生育状況(北海道農政部公表)については、北海道農政部生産振興局技術普及課が運営するホームページを御覧ください。

<北海道農政部生産振興局技術普及課ホームページアドレス <http://www.pref.hokkaido.lg.jp/ns/gjf/index.htm>>

※ 管内気象概況については、釧路地方気象台より公表される農業気象速報を御覧ください。

<釧路地方気象台ホームページアドレス <http://www.jma-net.go.jp/kushiro/index.html>>