

令和元年度観光入込客数について

令和2年6月

[根室振興局産業振興部商工労働観光課]

1. 観光入込客数について

①全体傾向

- 令和元年度の根室管内観光入込客数は194万6,700人で、前年度比12.1%増(21万人増)となった。
- このうち、道外客は前年度比2.5%減の80万7,800人、道内客は前年度比25.4%増の113万8,900人となった。

■観光入込客数

(単位：千人)

区分	令和元年度 上期	構成比	対前年度 同期比	令和元年度 下期	構成比	対前年度 同期比	令和元年度 合計	構成比	対前年度 同期比
入込総数	1,557.5	100.0%	117.1%	389.2	100.0%	95.7%	1,946.7	100.0%	112.1%
内道外客	650.3	41.8%	97.9%	157.5	40.5%	95.6%	807.8	41.5%	97.5%
内道内客	907.2	58.2%	136.3%	231.7	59.5%	95.7%	1,138.9	58.5%	125.4%
内日帰り客	1,423.4	91.4%	118.1%	329.4	84.6%	96.5%	1,752.8	90.0%	113.3%
内宿泊客	134.1	8.6%	108.0%	59.8	15.4%	91.4%	193.9	10.0%	102.3%

※令和元年度上期数値について、令和2年1月発表数値との相違は、羅臼町において上期の入込客数数値の修正があったことによるもの。

■年度別推移

(単位：千人)

区分	平成27年度	平成28年度	平成29年度	平成30年度	令和元年度
入込総数	1,905.2	1,847.5	1,900.7	1,736.7	1,946.7
内道外客	723.9	691.8	775.6	828.8	807.8
内道内客	1,181.3	1,155.7	1,125.1	907.9	1,138.9
内日帰り客	1,689.0	1,638.6	1,692.7	1,547.1	1,752.8
内宿泊客	216.2	208.9	208.0	189.6	193.9

■月別観光入込客数

(単位：千人)

月別	令和元年度	構成比	対前年度 同期比	月別	令和元年度	構成比	対前年度 同期比
4月	81.7	4.2%	129.7%	10月	154.1	7.8%	95.8%
5月	191.1	9.8%	141.3%	11月	45.9	2.4%	121.1%
6月	207.4	10.7%	118.0%	12月	29.3	1.5%	123.1%
7月	268.6	13.8%	101.9%	1月	53.3	2.6%	81.3%
8月	433.4	22.3%	99.7%	2月	96.3	4.9%	111.6%
9月	375.3	19.4%	145.6%	3月	10.3	0.5%	31.8%
上期計	1,557.5	80.0%	117.1%	下期計	389.2	20.0%	95.7%
				合計	1,946.7	100.0%	112.1%

②動向分析

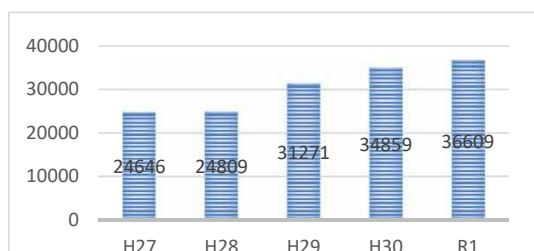
(1)入込総数が前年度を上回った要因として、次の点が推測される。

- GWが10連休となったことに加え、好天が続いた。
- 3月は新型コロナウイルス感染症の影響を受け、前年度比30.8%まで減少したが、上期の増加客数が上回った。

(2)令和元年度の入込総数は平成29年度を上回り、北海道胆振東部地震による観光客減少から回復した。

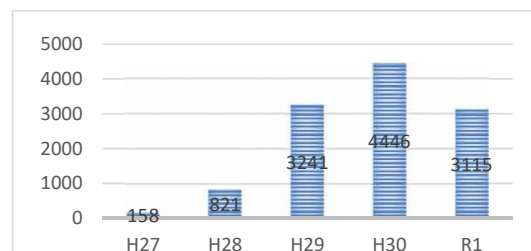
(3)入込総数としては堅調であり、羅臼町の観光船はシャチやイルカ、クジラ等を鑑賞できる夏季クルーズ、流水やオオワシ観察等が人気の冬季クルーズとオールシーズンに対応していたため新型コロナウイルスの影響を受けたものの、全体としては過去最高を記録した。野付半島の冬季限定の水平線ウォークは、シーズンが新型コロナウイルス感染症の時期と重なったため、大幅な減少となった。

【羅臼町の観光船利用者数の推移】



(単位：人)

【別海町の水平線ウォーク参加者の推移】



(単位：人)

2. 訪日外国人宿泊客数及び宿泊客延数について

①全体傾向

- ・ 令和元年度の根室管内の訪日外国人宿泊客数は6,528人で、前年度比6.7%減(471人減)となった。
- ・ また、訪日外国人宿泊客延数は8,900人で、前年度比21.2%減少(2,390人減)し、大きく下回った。

■宿泊客数及び宿泊客延数

(単位：人)

区分	令和元年度 上期	対前年度 同期比	令和元年度 下期	対前年度 同期比	令和元年度 合計	対前年度比
宿泊客数	3,616	97.4%	2,912	88.6%	6,528	93.3%
宿泊客延数	4,662	80.7%	4,238	76.8%	8,900	78.8%

■年度別推移

(単位：人)

区分	平成27年度	平成28年度	平成29年度	平成30年度	令和元年度
宿泊客数	5,235	6,352	7,290	6,999	6,528
宿泊客延数	7,537	9,538	10,713	11,290	8,900

■月別訪日外国人宿泊客延数

(単位：人)

月別	令和元年度	構成比	対前年度 同期比	月別	令和元年度	構成比	対前年度 同期比
4月	295	3.3%	113.9%	10月	694	7.8%	98.9%
5月	636	7.1%	75.4%	11月	153	1.7%	56.5%
6月	939	10.6%	83.0%	12月	278	3.1%	90.3%
7月	1,250	14.0%	83.9%	1月	762	8.7%	151.8%
8月	933	10.5%	72.9%	2月	2,170	24.4%	69.5%
9月	609	6.8%	78.9%	3月	181	2.0%	29.7%
上期計	4,662	52.4%	80.7%	下期計	4,238	47.6%	76.8%
				合計	8,900	100.0%	78.8%

②国別順位

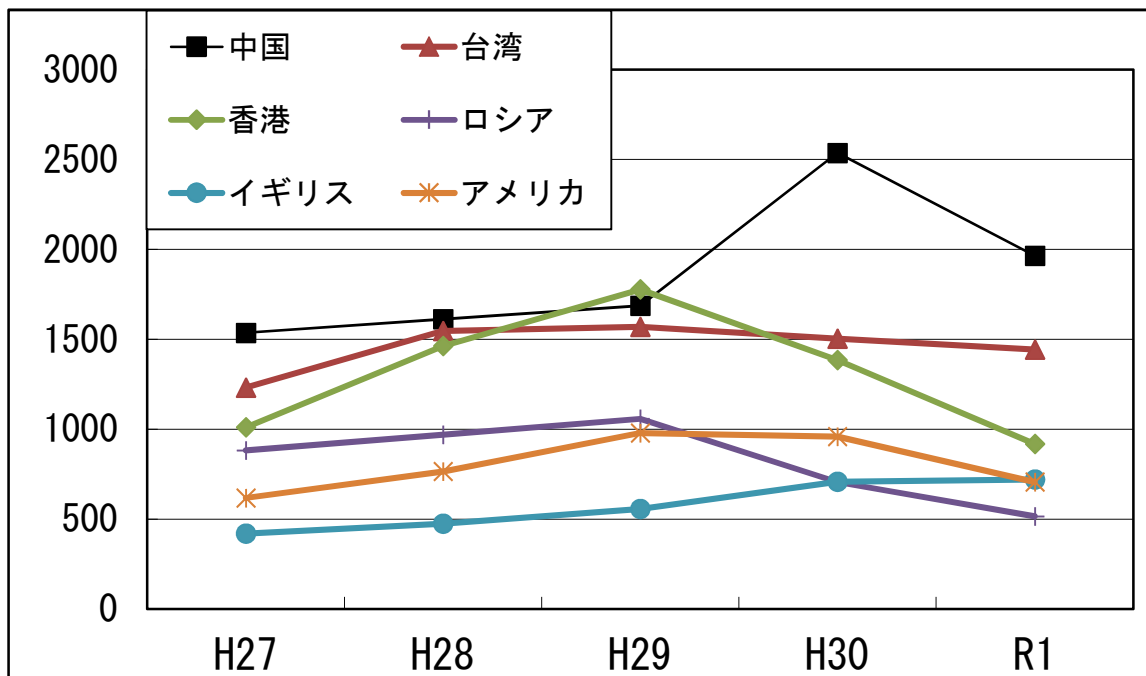
- 令和元年度の国別の宿泊客延数は、中国が1,965人の前年度比22.5%減となったが、最も多い国となった。

■宿泊客延数の多い国上位5ヶ国

(単位：人)

	平成30年度		令和元年度		対前年度比		
	延数	構成比	延数	構成比			
1	中国	2,537	22.5%	中国	1,965	22.1%	77.5%
2	台湾	1,504	13.3%	台湾	1,443	16.2%	95.9%
3	香港	1,384	12.3%	香港	918	10.3%	66.3%
4	アメリカ	959	8.5%	イギリス	720	8.1%	101.7%
5	イギリス	708	6.3%	アメリカ	706	7.9%	73.6%
	その他合計	4,198	37.2%	その他合計	3,148	35.4%	75.0%
	合計	11,290	100.0%	合計	8,900	100.0%	78.8%

■外国人宿泊客延数の推移



③動向分析

- 1月が前年同期比を上回ったが、それ以外の月においては、いずれも前年を下回った。
- 全体的に減少傾向にあるが、2～3月は新型コロナウイルス感染症の影響受け、前年を大きく下回った。(2月：69.5%、3月：29.7%)
- 年間の約4分の1が2月に宿泊しており、特に英・米の2地域に限れば年間の5割以上が2月に宿泊している。これは、冬季に飛来するオオワシなどの野鳥観察が目的で滞在しているもの。

■2月の宿泊客延数

全体

(単位：千人)

	宿泊客延数	構成比
年間計	8,900	100.0%
2月	2,170	24.4%

英・米

(単位：千人)

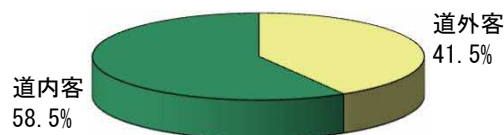
	宿泊客延数	構成比
年間計	1,426	100.0%
2月	778	54.6%

観光入込客数に関する付属資料

1 道内容・道外客内訳

(単位：千人)

区分	令和元年度 合計	構成比
入込総数	1,946.7	100.0%
道外客	807.8	41.5%
道内客	1,138.9	58.5%



2 日帰り客・宿泊客内訳

(単位：千人)

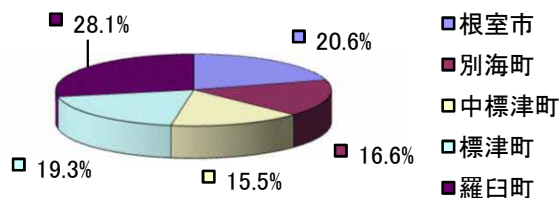
区分	令和元年度 合計	構成比
入込総数	1,946.7	100.0%
日帰り客	1,752.8	90.0%
宿泊客	193.9	10.0%



3 市町村別内訳

(単位：千人)

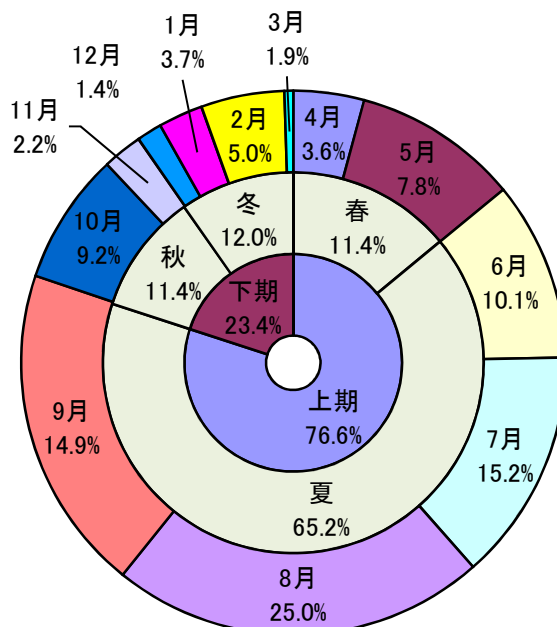
区分	令和元年度 合計	構成比
根室市	400.5	20.6%
別海町	322.4	16.6%
中標津町	302.0	15.5%
標津町	375.2	19.3%
羅臼町	546.6	28.1%
合計	1,946.7	100.0%



4 月別（季節別）内訳

(単位：千人)

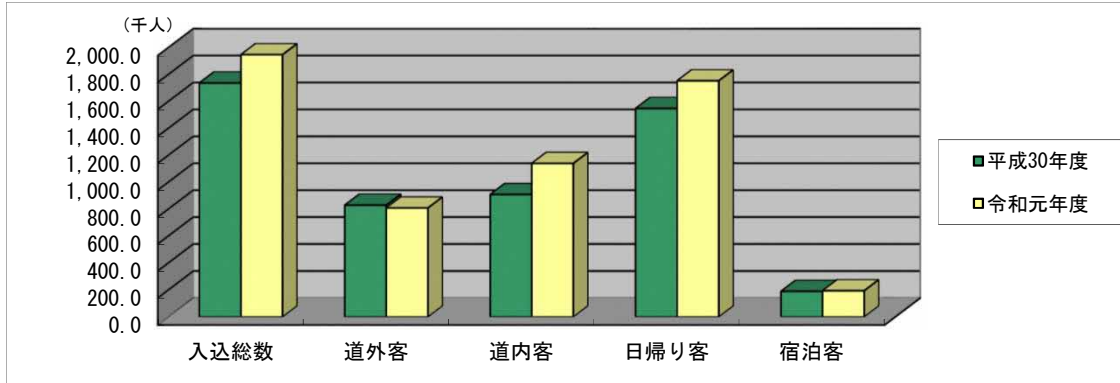
区分	令和元年度 合計	構成比
4月	81.7	4.2%
5月	191.1	9.8%
春季計	272.8	14.0%
6月	207.4	10.7%
7月	268.6	13.8%
8月	433.4	22.3%
9月	375.3	19.4%
夏季計	1,284.7	66.0%
上期計	1,557.5	80.0%
10月	154.1	7.8%
11月	45.9	2.4%
秋季計	200.0	10.3%
12月	29.3	1.5%
1月	53.3	2.6%
2月	96.3	4.9%
3月	10.3	0.5%
冬季計	189.2	9.7%
下期計	389.2	20.0%
合計	1,946.7	100.0%



5 対前年度比

(1) 入込総数及び道外客・道内容、日帰り客・宿泊客別比較 (単位 千人)

区分	平成30年度	令和元年度	対前年度比
入込総数	1,736.7	1,946.7	112.1%
道外客	828.8	807.8	97.5%
道内容	907.9	1,138.9	125.4%
日帰り客	1,547.1	1,752.8	113.3%
宿泊客	189.6	193.9	102.3%



(2) 市町村別比較 (単位 千人)

市町村名	平成30年度	令和元年度	対前年度比
根室市	370.2	400.5	108.2%
別海町	259.2	322.4	124.4%
中標津町	298.9	302.0	101.0%
標津町	299.6	375.2	125.2%
羅臼町	508.8	546.6	107.4%
合計	1,736.7	1,946.7	112.1%

■市町村別の動向

- ・根室市、別海町、中標津町、標津町、羅臼町は前年度を上回った。

〈各市町による動向分析は次のとおり〉

- 根室市** 前年度同期比8.2%増の400.5千人となった。
釧路外環状道路釧路別保ICの開通やJR花咲線の利用により個人客が増加傾向にある。さらに、ツアー客の好調により、宿泊者数も増加傾向にある。新型コロナウイルス感染症の影響により3月は減少となった。
- 別海町** 前年度同期比24.4%増の322.4千人となった。
昨年度は胆振東部地震やパイロットマラソンの中止等により入込客数が落ち込んだが、今年度はあきあじ祭りが中止になったものの回復傾向にある。新型コロナウイルス感染症の影響により3月は減少となった。
- 中標津町** 前年度同期比1.0%増の302千人となった。
例年より大型連休の期間が長く、好天に恵まれたため上期の入込客数の増加率が高くなった。新型コロナウイルス感染症の影響により3月は減少となった。
- 標津町** 前年度同期比25.2%増の375.2千人となった。
観光施設(サーモン科学、野付半島)、の利用者数が増加し、さらに、修学旅行の受入も増加した。新型コロナウイルス感染症の影響により3月は減少となった。
- 羅臼町** 前年度同期比7.4%増の546.6千人となった。
貸し切りバスの利用が増加傾向にあり、団体客の増加に繋がった。11～12月は、前年度比と比べると減少しているが、昨年度の復興割等のキャンペーンの影響と見込まれる。新型コロナウイルス感染症の影響により3月は減少となった。

令和元年度 訪日外国人宿泊客数

1 月別内訳

根室振興局

月別	人数	中国	韓国	台湾	香港	シンガポール	マレーシア	タイ	インド	インドネシア	フィリピン	ベトナム	ロシア	イギリス	フランス	ドイツ	アメリカ	カナダ	オーストラリア	その他	計	H30年度	対前年比(%)
4月	宿泊人数	84	9	27	14	16	2	12	0	0	0	0	14	2	0	0	13	2	1	20	216	171	126.3%
	宿泊延数	126	11	33	17	20	2	12	0	0	0	0	21	4	0	0	20	4	2	23	295	259	113.9%
5月	宿泊人数	93	48	79	88	11	17	1	0	0	0	20	19	13	7	2	29	5	7	24	463	517	89.6%
	宿泊延数	148	60	100	101	15	22	1	0	0	0	20	41	22	15	6	33	12	9	31	636	843	75.4%
6月	宿泊人数	105	29	157	84	39	7	5	0	0	0	0	79	16	0	1	38	2	17	37	616	697	88.4%
	宿泊延数	161	32	181	105	48	32	5	0	0	0	0	193	17	0	1	60	2	22	80	939	1,132	83.0%
7月	宿泊人数	183	48	349	152	31	6	20	2	0	0	8	80	24	6	4	65	7	34	64	1,083	1,026	105.6%
	宿泊延数	230	52	363	170	33	6	42	4	0	0	15	86	33	6	8	75	7	41	79	1,250	1,490	83.9%
8月	宿泊人数	181	40	155	149	31	2	10	1	2	3	1	30	17	11	6	39	6	11	50	745	781	95.4%
	宿泊延数	248	57	172	161	37	4	10	1	2	5	2	34	25	17	7	43	39	11	58	933	1,279	72.9%
9月	宿泊人数	88	22	123	79	21	11	11	0	0	1	2	5	15	5	10	25	4	46	25	493	521	94.6%
	宿泊延数	107	26	129	84	27	11	11	0	0	1	2	5	23	5	10	43	28	68	29	609	772	78.9%
上期計	宿泊人数	734	196	890	566	149	45	59	3	2	4	31	227	87	29	23	209	26	116	220	3,616	3,713	97.4%
	宿泊延数	1,020	238	978	638	180	77	81	5	2	6	39	380	124	43	32	274	92	153	300	4,662	5,775	80.7%
10月	宿泊人数	137	7	159	48	50	12	23	0	0	0	1	21	10	10	9	19	0	10	32	548	438	125.1%
	宿泊延数	176	9	174	54	81	15	23	0	0	0	2	26	16	10	14	24	0	13	57	694	702	98.9%
11月	宿泊人数	21	17	20	20	3	0	2	0	0	0	3	14	3	2	0	15	0	4	9	133	150	88.7%
	宿泊延数	22	18	20	20	3	0	2	0	0	0	7	16	5	2	0	25	0	4	9	153	271	56.5%
12月	宿泊人数	51	3	13	10	19	0	5	0	1	0	6	14	3	0	4	4	1	15	9	158	198	79.8%
	宿泊延数	89	6	24	10	30	0	12	0	1	0	6	19	4	0	31	14	1	19	12	278	308	90.3%
1月	宿泊人数	309	3	63	23	28	0	10	1	1	0	6	15	21	10	5	40	2	7	13	557	309	180.3%
	宿泊延数	395	3	69	36	39	0	11	2	1	0	6	35	34	14	26	55	2	12	22	762	502	151.8%
2月	宿泊人数	127	12	121	105	47	2	56	1	6	0	8	24	314	57	23	170	22	68	247	1,410	1,790	78.8%
	宿泊延数	253	23	170	156	62	2	68	3	6	0	8	36	483	72	50	295	28	94	361	2,170	3,123	69.5%
3月	宿泊人数	6	0	8	4	12	2	0	3	0	0	0	4	25	7	1	16	0	2	16	106	401	26.4%
	宿泊延数	10	0	8	4	22	2	0	3	0	0	0	4	54	22	1	19	0	2	30	181	609	29.7%
下期計	宿泊人数	651	42	384	210	159	16	96	5	8	0	24	92	376	86	42	264	25	106	326	2,912	3,286	88.6%
	宿泊延数	945	59	465	280	237	19	116	8	8	0	29	136	596	120	122	432	31	144	491	4,238	5,515	76.8%
合計	宿泊人数	1,385	238	1,274	776	308	61	155	8	10	4	55	319	463	115	65	473	51	222	546	6,528	6,999	93.3%
	宿泊延数	1,965	297	1,443	918	417	96	197	13	10	6	68	516	720	163	154	706	123	297	791	8,900	11,290	78.8%

2 市町村別

市町村名	人数	中国	韓国	台湾	香港	シンガポール	マレーシア	タイ	インド	インドネシア	フィリピン	ベトナム	ロシア	イギリス	フランス	ドイツ	アメリカ	カナダ	オーストラリア	その他	計	H30年度	対前年比(%)
根室市	宿泊人数	365	104	409	247	85	23	37	3	1	0	35	232	142	24	34	131	25	72	142	2,111	2,235	94.5%
	宿泊延数	392	132	439	272	99	56	47	3	1	0	35	331	202	38	91	204	32	104	235	2,713	2,701	100.4%
別海町	宿泊人数	7	26	207	69	0	6	0	0	0	0	0	28	4	2	2	7	0	7	31	396	81	488.9%
	宿泊延数	7	26	214	77	0	6	0	0	0	0	0	62	4	2	2	7	0	14	47	468	123	380.5%
中標津町	宿泊人数	688	50	177	123	100	13	31	1	0	2	18	33	128	21	18	137	13	84	190	1,827	2,132	85.7%
	宿泊延数	1,118	57	203	138	141	13	37	2	0	3	30	51	160	26	40	202	73	110	258	2,662	3,320	80.2%
標津町	宿泊人数	34	31	163	62	37	6	15	1	6	2	2	26	15	36	2	2	1	21	32	494	277	178.3%
	宿泊延数	41	45	191	82	56	8	15	3	6	3	3	72	15	57	6	4	3	21	42	673	435	154.7%
羅臼町	宿泊人数	291	27	318	275	86	13	72	3	3	0	0	0	174	32	9	196	12	38	151	1,700	2,274	74.8%
	宿泊延数	407	37	396	349	121	13	98	5	3	0	0	0	339	40	15	289	15	48	209	2,384	4,711	50.6%
合計	宿泊人数	1,385	238	1,274	776	308	61	155	8	10	4	55	319	463	115	65	473	51	222	546	6,528	6,999	93.3%
	宿泊延数	1,965	297	1,443	918	417	96	197	13	10	6	68	516	720	163	154	706	123	297	791	8,900	11,290	78.8%
H30年度	宿泊人数	1,565	409	911	908	403	116	198	13	7	1	92	492	398	129	44	552	55	221	485	6,999		
	宿泊延数	2,537	550	1,504	1,384	643	171	315	16	11	1	136	707	708	250	88	959	85	346	879	11,290		
対前年比(%)	宿泊人数	88.5	58.2	139.8	85.5	76.4	52.6	78.3	61.5	142.9	400.0	59.8	64.8	116.3	89.1	147.7	85.7	92.7	100.5	112.6	93.3		
	宿泊延数	77.5	54.0	95.9	66.3	64.9	56.1	62.5	81.3	90.9	600.0	50.0	73.0	101.7	65.2	175.0	73.6	144.7	85.8	90.0	78.8		