

令和5年度(上期)観光入込客数について

令和5年12月

[根室振興局産業振興部商工労働観光課]

注意:構成比や内訳等の計が四捨五入の関係上、一致しない場合があります。

1. 観光入込客数について

①全体傾向

- 令和5年度上期(4月～9月)の根室管内の観光入込客数は129万8,600人で、前年度同期比146.9%(41万4,400人増)となった。
- このうち、道外客は50万3,600人で前年度同期比127.9%(11万人増)、道内客は79万5,000人で前年度同期比162.0%(30万4,400人増)となった。
- 一方、新型コロナウイルス感染拡大による影響がなかった令和元年度上期との比較では、観光入込客数は83.4%、道外客は77.4%、道内客は87.6%となった。

■観光入込客数

(単位:千人)

| 区分 | 令和元年度 | 構成比 | 前年度 | 令和4年度 | 構成比 | 前年度 | (参考) | 令和5年度 | 構成比 | 前年度 | (参考) |
|-------|---------|--------|--------|-------|--------|--------|-------|---------|--------|--------|-------|
| | 上期 | | | 上期 | | | | 令和元年度 | | | |
| 入込総数 | 1,557.5 | 100.0% | 117.1% | 884.2 | 100.0% | 141.3% | 56.8% | 1,298.6 | 100.0% | 146.9% | 83.4% |
| 内道外客 | 650.3 | 41.8% | 97.9% | 393.6 | 44.5% | 153.8% | 60.5% | 503.6 | 38.8% | 127.9% | 77.4% |
| 内道内客 | 907.2 | 58.2% | 136.3% | 490.6 | 55.5% | 132.6% | 54.1% | 795.0 | 61.2% | 162.0% | 87.6% |
| 内日帰り客 | 1,423.4 | 91.4% | 118.1% | 781.8 | 88.4% | 145.2% | 54.9% | 1,172.6 | 90.3% | 150.0% | 82.4% |
| 内宿泊客 | 134.1 | 8.6% | 108.0% | 102.4 | 11.6% | 117.2% | 76.4% | 126.0 | 9.7% | 123.0% | 94.0% |
| 宿泊客延数 | 166.3 | | 108.1% | 134.7 | | 111.6% | 81.0% | 160.5 | | 119.2% | 96.5% |

②月別傾向

■月別観光入込客数

(単位:千人)

| 月別 | 令和元年度 | 構成比 | 前年度 | 令和4年度 | 構成比 | 前年度 | (参考) | 令和5年度 | 構成比 | 前年度 | (参考) |
|-----|---------|--------|--------|-------|--------|--------|-------|---------|--------|--------|--------|
| | | | 同月比 | | | 同月比 | 令和元年度 | | | 同月比 | 令和元年度 |
| | | | | | | | 同月比 | | | | 同月比 |
| 4月 | 81.7 | 5.2% | 129.7% | 36.8 | 4.2% | 116.8% | 45.0% | 46.6 | 3.6% | 126.6% | 57.0% |
| 5月 | 191.1 | 12.3% | 141.3% | 90.6 | 10.2% | 200.9% | 47.4% | 182.7 | 14.1% | 201.7% | 95.6% |
| 6月 | 207.4 | 13.3% | 118.0% | 117.0 | 13.2% | 273.4% | 56.4% | 190.9 | 14.7% | 163.2% | 92.0% |
| 7月 | 268.6 | 17.2% | 101.9% | 172.1 | 19.5% | 111.0% | 64.1% | 278.3 | 21.4% | 161.7% | 103.6% |
| 8月 | 433.4 | 27.8% | 99.7% | 256.8 | 29.0% | 110.0% | 59.3% | 312.8 | 24.1% | 121.8% | 72.2% |
| 9月 | 375.3 | 24.1% | 145.6% | 210.9 | 23.9% | 178.6% | 56.2% | 287.3 | 22.1% | 136.2% | 76.6% |
| 上期計 | 1,557.5 | 100.0% | 117.1% | 884.2 | 100.0% | 141.3% | 56.8% | 1,298.6 | 100.0% | 146.9% | 83.4% |

③動向分析

- 令和5年度上期のみで、前年度の入込客数(130万5,000人)に近い観光入込客数となっており、新型コロナウイルス感染拡大による落ち込みからの順調な持ち直しが見られる。
- 令和5年5月8日から、新型コロナウイルスの感染症法上の位置づけが「5類」に移行したことで人々の旅行意欲が高まり、さらに令和4年度に縮小または中止されていた観光イベントが再開されたことで、観光入込客数の増加につながったものと推測される。
- また、令和4年4月に起きた知床沖の海難事故から1年が経過したことで、観光船需要が増えていることも観光入込客数の増加に寄与しているものと推測される。

2 訪日外国人宿泊客数及び宿泊客延数について

①全体傾向

- 令和5年度上期の根室管内の訪日外国人宿泊客数は4,099人で、前年度同期比 1413.4%(3,809人増)となった。
- また、宿泊客延数は5,198人で、前年度同期比 1050.1%(4,703人増)となった。

■訪日外国人宿泊客数

(単位:人)

| 区分 | 令和元年度 | | 令和4年度 | | 令和5年度 | |
|-------|-------|--------|-------|--------|-------|---------|
| | 上期 | 前年度同期比 | 上期 | 前年度同期比 | 上期 | 前年度同期比 |
| 宿泊客数 | 3,616 | 97.4% | 290 | 117.9% | 4,099 | 1413.4% |
| 宿泊客延数 | 4,659 | 80.7% | 495 | 73.7% | 5,198 | 1050.1% |

②月別傾向

■月別訪日外国人宿泊客延数

(単位:人)

| 月別 | 令和元年度 | | 令和4年度 | | 令和5年度 | |
|-----|-------|--------|-------|--------|-------|---------|
| | 上期 | 前年同月比 | 上期 | 前年同月比 | 上期 | 前年同月比 |
| 4月 | 295 | 113.9% | 56 | 233.3% | 314 | 560.7% |
| 5月 | 636 | 75.4% | 67 | 248.1% | 807 | 1204.5% |
| 6月 | 939 | 83.0% | 73 | 730.0% | 947 | 1297.3% |
| 7月 | 1,240 | 83.2% | 46 | 158.6% | 1,236 | 2687.0% |
| 8月 | 940 | 73.5% | 89 | 108.5% | 965 | 1084.3% |
| 9月 | 609 | 78.9% | 164 | 268.9% | 929 | 566.5% |
| 上期計 | 4,659 | 80.7% | 495 | 212.4% | 5,198 | 1050.1% |

③国別順位

- 国別の宿泊客延数では、台湾が1,277人(前年度14人、前年度同期比9121.4%)で最も多かった。

■宿泊客延数の多い国上位5か国

(単位:人)

| 順位 | 令和元年度 | | 令和4年度 | | 令和5年度 | |
|----|----------------|--------|--------------|---------------|----------------|----------------|
| | 上期 | 前年度同期比 | 上期 | 前年度同期比 | 上期 | 前年度同期比 |
| 1 | 中国 1,017 | 88.4% | 中国 239 | 346.4% | 台湾 1,277 | 9121.4% |
| 2 | 台湾 978 | 113.1% | アメリカ 67 | 670.0% | 香港 776 | 11085.7% |
| 3 | 香港 638 | 59.4% | 韓国 25 | 250.0% | 中国 748 | 313.0% |
| 4 | ロシア 380 | 68.6% | ベトナム 17 | 20.2% | シンガポール 331 | - |
| 5 | アメリカ 274 | 78.5% | イギリス 16 | 1600.0% | アメリカ 277 | 413.4% |
| | その他合計 1,372 | | その他合計 131 | | その他合計 1,789 | |
| | 合計 4,659 | 80.7% | 合計 495 | 233 212.4% | 合計 5,198 | 495 1050.1% |

※シンガポールは前年度同期ゼロのため比較なし。

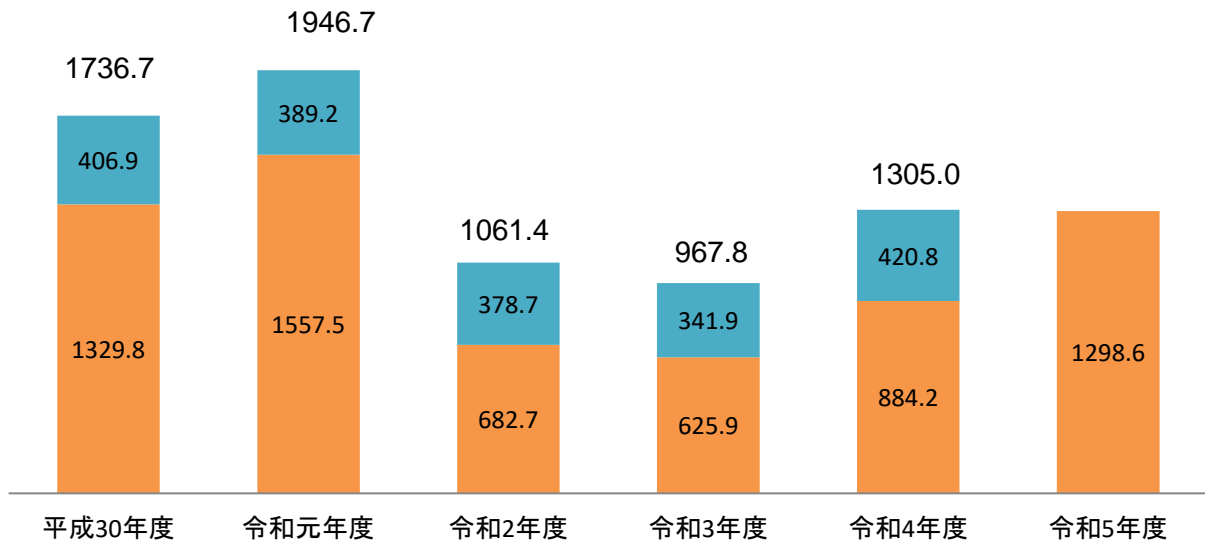
④動向分析

- 新型コロナウイルス感染拡大に伴う入国制限がコロナ禍前の状態に戻ったことで、宿泊客数・宿泊客延数ともに大幅な回復となり、新型コロナウイルス感染拡大による影響がなかった令和元年度上期を超える宿泊客数・宿泊客延数となった。
- 6位以下を見ると、6位イギリス(257人)、8位ドイツ(137人)と、ヨーロッパの国が上位に入っている反面、令和4年度全道の訪日外国人来道者数で最も多い韓国(231人)が7位に位置しており、根室地域では割合が少ない。

根室振興局管内観光入込客数の推移

(単位:千人)

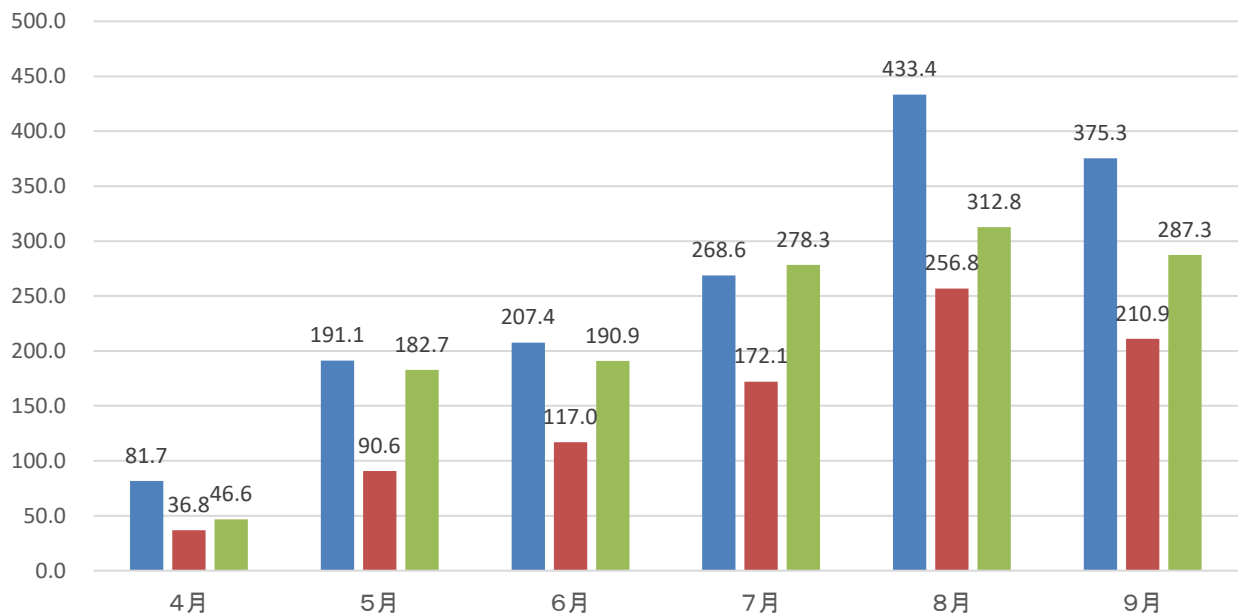
■ 上期 ■ 下期



根室振興局管内 月別の入込客数

(単位:千人)

■ 令和元年度 ■ 令和4年度 ■ 令和5年度



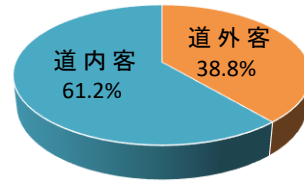
この資料に関するお問い合わせ先
 根室振興局産業振興部商工労働観光課
 TEL 0153-23-6830(直通) 内線2427

観光入込客数に関する付属資料

1 道外客・道内客内訳

(単位:千人)

| 区分 | 令和5度上期計 | 構成比 |
|------|---------|--------|
| 入込総数 | 1,298.6 | 100.0% |
| 道外客 | 503.6 | 38.8% |
| 道内客 | 795.0 | 61.2% |

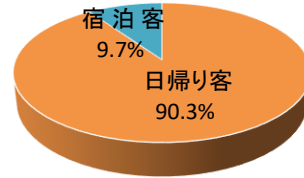


■ 道外客 ■ 道内客

2 日帰り客・宿泊客内訳

(単位:千人)

| 区分 | 令和5度上期計 | 構成比 |
|------|---------|--------|
| 入込総数 | 1,298.6 | 100.0% |
| 日帰り客 | 1,172.6 | 90.3% |
| 宿泊客 | 126.0 | 9.7% |

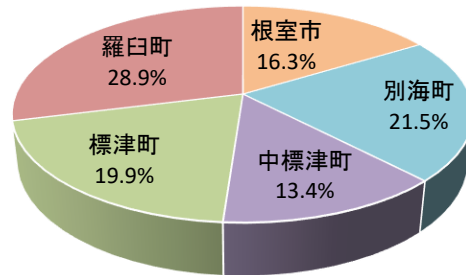


■ 日帰り客 ■ 宿泊客

3 市町村別内訳

(単位:千人)

| 区分 | 令和5度上期計 | 構成比 |
|------|---------|--------|
| 根室市 | 211.7 | 16.3% |
| 別海町 | 279.1 | 21.5% |
| 中標津町 | 173.4 | 13.4% |
| 標津町 | 258.5 | 19.9% |
| 羅臼町 | 375.9 | 28.9% |
| 合計 | 1,298.6 | 100.0% |

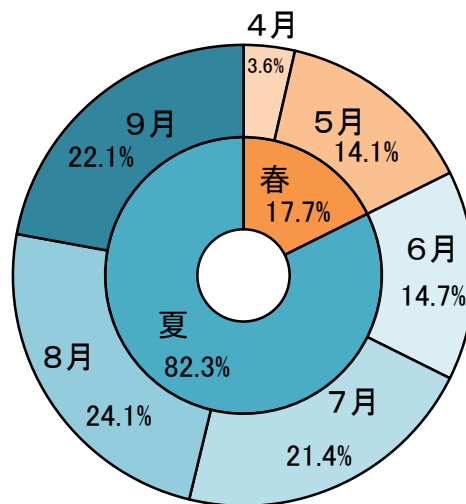


■ 根室市 ■ 別海町 ■ 中標津町 ■ 標津町 ■ 羅臼町

4 月別(季節別)内訳

(単位:千人)

| 区分 | 令和5度上期計 | 構成比 |
|-----|---------|--------|
| 4月 | 46.6 | 3.6% |
| 5月 | 182.7 | 14.1% |
| 春季計 | 229.3 | 17.7% |
| 6月 | 190.9 | 14.7% |
| 7月 | 278.3 | 21.4% |
| 8月 | 312.8 | 24.1% |
| 9月 | 287.3 | 22.1% |
| 夏季計 | 1,069.3 | 82.3% |
| 上期計 | 1,298.6 | 100.0% |

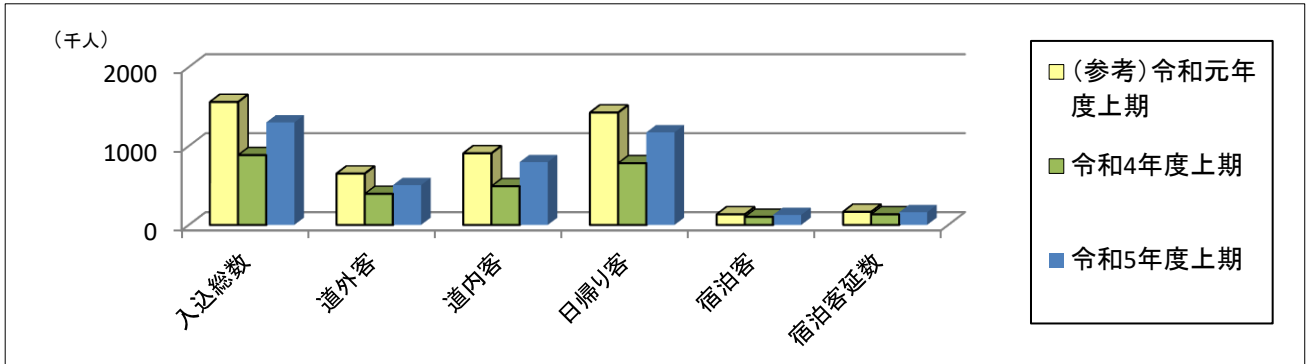


5 前年度同期比

(1) 入込総数及び道外客・道内客、日帰り客・宿泊客別比較

(単位:千人)

| 区分 | (参考)令和元年度 上期 | 令和4年度 上期 | 令和5年度 上期 | 前年度 同期比 | (参考)令和元年度 同期比 |
|-------|-----------------|-------------|-------------|------------|------------------|
| 入込総数 | 1,557.5 | 884.2 | 1,298.6 | 146.9% | 83.4% |
| 道外客 | 650.3 | 393.6 | 503.6 | 127.9% | 77.4% |
| 道内客 | 907.2 | 490.6 | 795.0 | 162.0% | 87.6% |
| 日帰り客 | 1,423.4 | 781.8 | 1,172.6 | 150.0% | 82.4% |
| 宿泊客 | 134.1 | 102.4 | 126.0 | 123.0% | 94.0% |
| 宿泊客延数 | 166.3 | 134.7 | 160.5 | 119.2% | 96.5% |



(2) 市町村別比較

(単位:千人)

| 市町村名 | (参考)令和元年度 上期 | 令和4年度 上期 | 令和5年度 上期 | 前年度 同期比 | (参考)令和元年度 同期比 |
|------|-----------------|-------------|-------------|------------|------------------|
| 根室市 | 308.2 | 185.4 | 211.7 | 114.2% | 68.7% |
| 別海町 | 265.5 | 177.9 | 279.1 | 156.9% | 105.1% |
| 中標津町 | 238.1 | 132.5 | 173.4 | 130.9% | 72.8% |
| 標津町 | 285.9 | 191.9 | 258.5 | 134.7% | 90.4% |
| 羅臼町 | 459.8 | 196.5 | 375.9 | 191.3% | 81.8% |
| 合計 | 1557.5 | 884.2 | 1,298.6 | 146.9% | 83.4% |

■各市町による動向分析は次のとおり

- 根室市** コロナ禍による入込減少が収まり、夏季の観光シーズンに向けた旅行需要の高まりが見られ、本年度上期の入込客数は対前年度比114.2%となった。
- 別海町** 新型コロナウイルス感染症が5類感染症に移行したことで、コロナ禍前のように外出するようになり、コロナ期間では行けなかった場所へ遠出できるようになったことが要因だと考えられる。
- 中標津町** 新型コロナウイルスが5類感染症に移行したことにより、各観光施設における来訪者数が増加した。また、観光諸行事においては昨年度は規模を縮小して開催していたものが通常規模での開催となり、観光入込客数の増加に繋がった。
- 標津町** 新型コロナウイルス感染症対策として中止となっていたイベントが開催されたことと、対策の緩和などの影響による。
- 羅臼町** 道の駅「知床・らうす」の入込客数の集計方法を目視から自動カウンター方式に変更したことで、単純に前年度と比較することは困難だが、インバウンドや道外からの来町が増えたことにより入込総数が増えた。また、日帰りの観光客も増加した。

令和5年度上期 観光入込客数内訳書

※四捨五入の関係上、合計と内訳の計が一致しない場合があります。

根室振興局

(単位:千人)

| 市町村 | 区分 | 4月 | | 5月 | | 6月 | | 7月 | | 8月 | | 9月 | | 上期計 | |
|------|-------|------|------------|-------|------------|-------|------------|-------|------------|-------|------------|-------|------------|---------|------------|
| | | 入込数 | 前年度 同期比 | 入込数 | 前年度 同期比 | 入込数 | 前年度 同期比 | 入込数 | 前年度 同期比 | 入込数 | 前年度 同期比 | 入込数 | 前年度 同期比 | 入込数 | 前年度 同期比 |
| 根室市 | 入込総数 | 8.7 | 89.7% | 24.4 | 135.6% | 24.0 | 127.7% | 30.7 | 114.1% | 42.7 | 118.9% | 81.2 | 106.7% | 211.7 | 114.2% |
| | 内道外客 | 2.5 | 92.6% | 10.9 | 141.6% | 11.3 | 120.2% | 13.4 | 93.1% | 20.0 | 104.7% | 38.4 | 102.1% | 96.5 | 106.2% |
| | 内道内客 | 6.2 | 88.6% | 13.5 | 131.1% | 12.7 | 135.1% | 17.3 | 138.4% | 22.7 | 135.1% | 42.8 | 111.2% | 115.2 | 121.9% |
| | 内日帰客 | 5.2 | 88.1% | 18.6 | 150.0% | 16.9 | 153.6% | 22.2 | 120.7% | 33.3 | 118.9% | 73.0 | 106.0% | 169.2 | 117.0% |
| | 内宿泊客 | 3.5 | 92.1% | 5.8 | 103.6% | 7.1 | 91.0% | 8.5 | 100.0% | 9.4 | 119.0% | 8.2 | 113.9% | 42.5 | 104.2% |
| | 宿泊客延数 | 5.1 | 98.1% | 8.2 | 110.8% | 9.5 | 89.6% | 11.3 | 100.0% | 12.4 | 104.2% | 11.2 | 105.7% | 57.7 | 101.2% |
| 別海町 | 入込総数 | 6.7 | 83.8% | 40.0 | 169.5% | 35.8 | 124.3% | 79.8 | 207.8% | 47.5 | 115.0% | 69.3 | 183.3% | 279.1 | 156.9% |
| | 内道外客 | 3.6 | 83.7% | 23.0 | 176.9% | 20.6 | 125.6% | 28.9 | 137.0% | 26.4 | 115.8% | 22.3 | 123.2% | 124.8 | 130.4% |
| | 内道内客 | 3.1 | 83.8% | 17.0 | 160.4% | 15.2 | 122.6% | 50.9 | 294.2% | 21.1 | 114.1% | 47.0 | 238.6% | 154.3 | 187.7% |
| | 内日帰客 | 6.1 | 83.6% | 37.1 | 172.6% | 33.9 | 128.4% | 76.1 | 215.0% | 43.6 | 113.5% | 66.6 | 189.2% | 263.4 | 160.4% |
| | 内宿泊客 | 0.6 | 85.7% | 2.9 | 138.1% | 1.9 | 79.2% | 3.7 | 123.3% | 3.9 | 134.5% | 2.7 | 103.8% | 15.7 | 114.6% |
| | 宿泊客延数 | 0.8 | 88.9% | 3.2 | 128.0% | 2.6 | 89.7% | 4.4 | 115.8% | 4.6 | 124.3% | 3.3 | 97.1% | 18.9 | 109.9% |
| 中標津町 | 入込総数 | 6.1 | 88.4% | 21.3 | 117.0% | 20.6 | 105.1% | 39.0 | 145.5% | 57.7 | 151.8% | 28.7 | 124.8% | 173.4 | 130.9% |
| | 内道外客 | 1.8 | 66.7% | 8.4 | 112.0% | 8.7 | 104.8% | 12.2 | 106.1% | 15.4 | 99.4% | 9.8 | 89.1% | 56.3 | 99.6% |
| | 内道内客 | 4.3 | 102.4% | 12.9 | 120.6% | 11.9 | 105.3% | 26.8 | 175.2% | 42.3 | 188.0% | 18.9 | 157.5% | 117.1 | 154.1% |
| | 内日帰客 | 3.6 | 80.0% | 17.0 | 120.6% | 16.0 | 106.7% | 33.6 | 152.7% | 52.0 | 158.5% | 23.1 | 128.3% | 145.3 | 136.7% |
| | 内宿泊客 | 2.5 | 104.2% | 4.3 | 104.9% | 4.6 | 100.0% | 5.4 | 112.5% | 5.7 | 109.6% | 5.6 | 112.0% | 28.1 | 107.7% |
| | 宿泊客延数 | 3.2 | 91.4% | 5.5 | 101.9% | 6.3 | 96.9% | 6.7 | 104.7% | 6.9 | 106.2% | 6.9 | 111.3% | 35.5 | 102.9% |
| 標津町 | 入込総数 | 8.2 | 91.1% | 40.0 | 149.8% | 45.5 | 128.2% | 48.8 | 113.2% | 71.9 | 156.6% | 44.1 | 139.1% | 258.5 | 134.7% |
| | 内道外客 | 4.0 | 88.9% | 24.3 | 181.3% | 24.3 | 134.3% | 25.0 | 118.5% | 27.8 | 118.3% | 20.1 | 111.0% | 125.5 | 127.2% |
| | 内道内客 | 4.2 | 93.3% | 15.7 | 118.0% | 21.2 | 121.8% | 23.8 | 108.2% | 44.1 | 196.9% | 24.0 | 176.5% | 133.0 | 142.7% |
| | 内日帰客 | 8.0 | 90.9% | 39.4 | 149.2% | 44.5 | 127.1% | 47.8 | 112.5% | 70.6 | 156.2% | 43.0 | 138.3% | 253.3 | 134.0% |
| | 内宿泊客 | 0.2 | 100.0% | 0.6 | 200.0% | 1.0 | 200.0% | 1.0 | 166.7% | 1.3 | 185.7% | 1.1 | 183.3% | 5.2 | 179.3% |
| | 宿泊客延数 | 0.5 | 100.0% | 0.9 | 128.6% | 1.3 | 144.4% | 1.4 | 127.3% | 1.7 | 130.8% | 1.6 | 133.3% | 7.4 | 129.8% |
| 羅臼町 | 入込総数 | 16.9 | 528.1% | 57.0 | 1390.2% | 65.0 | 454.5% | 80.0 | 216.8% | 93.0 | 97.2% | 64.0 | 151.3% | 375.9 | 191.3% |
| | 内道外客 | 4.2 | 600.0% | 15.0 | 1666.7% | 17.0 | 515.2% | 21.0 | 233.3% | 26.0 | 95.6% | 17.3 | 161.7% | 100.5 | 194.0% |
| | 内道内客 | 12.7 | 508.0% | 42.0 | 1312.5% | 48.0 | 436.4% | 59.0 | 211.5% | 67.0 | 97.8% | 46.7 | 147.8% | 275.4 | 190.3% |
| | 内日帰客 | 15.6 | 650.0% | 53.9 | 3593.3% | 60.0 | 531.0% | 73.8 | 223.0% | 82.0 | 90.3% | 56.1 | 145.7% | 341.4 | 192.2% |
| | 内宿泊客 | 1.3 | 162.5% | 3.1 | 119.2% | 5.0 | 166.7% | 6.2 | 163.2% | 11.0 | 224.5% | 7.9 | 207.9% | 34.5 | 182.5% |
| | 宿泊客延数 | 1.4 | 155.6% | 3.3 | 113.8% | 5.4 | 163.6% | 7.1 | 173.2% | 12.0 | 235.3% | 11.8 | 295.0% | 41.0 | 202.0% |
| 計 | 入込総数 | 46.6 | 126.6% | 182.7 | 201.7% | 190.9 | 163.2% | 278.3 | 161.7% | 312.8 | 121.8% | 287.3 | 136.2% | 1,298.6 | 146.9% |
| | 内道外客 | 16.1 | 108.1% | 81.6 | 192.0% | 81.9 | 147.6% | 100.5 | 130.4% | 115.6 | 106.9% | 107.9 | 113.0% | 503.6 | 127.9% |
| | 内道内客 | 30.5 | 139.3% | 101.1 | 210.2% | 109.0 | 177.2% | 177.8 | 187.2% | 197.2 | 132.6% | 179.4 | 155.5% | 795.0 | 162.0% |
| | 内日帰客 | 38.5 | 133.2% | 166.0 | 218.7% | 171.3 | 173.6% | 253.5 | 167.4% | 281.5 | 119.7% | 261.8 | 136.6% | 1,172.6 | 150.0% |
| | 内宿泊客 | 8.1 | 102.5% | 16.7 | 113.6% | 19.6 | 107.1% | 24.8 | 119.8% | 31.3 | 144.9% | 25.5 | 132.8% | 126.0 | 123.0% |
| | 宿泊客延数 | 11.0 | 100.0% | 21.1 | 111.6% | 25.1 | 103.7% | 30.9 | 115.7% | 37.6 | 131.9% | 34.8 | 137.0% | 160.5 | 119.2% |

令和5年度上期 訪日外国人宿泊客数

1 月別内訳

根室振興局

(単位:人)

| 月別 | 人数 | 中国 | 韓国 | 台湾 | 香港 | シンガポール | マレーシア | タイ | インド | インドネシア | フィリピン | ベトナム | ロシア | イギリス | フランス | ドイツ | アメリカ | カナダ | オーストラリア | その他 | 計 | 令和4年度上期 | 前年度同期比 |
|--------------|----------|--------|---------|----------|------|--------|-------|------|------|--------|--------|--------|---------|---------|---------|---------|--------|------|---------|--------|---------|---------|---------|
| 4月 | 宿泊客数 | 28 | 9 | 37 | 27 | 4 | 1 | 3 | 0 | 2 | 2 | 1 | 2 | 5 | 6 | 4 | 15 | 0 | 10 | 21 | 177 | 33 | 536.4% |
| | 宿泊客延数 | 51 | 14 | 41 | 29 | 4 | 1 | 3 | 0 | 2 | 2 | 1 | 14 | 43 | 6 | 11 | 31 | 0 | 16 | 45 | 314 | 56 | 560.7% |
| 5月 | 宿泊客数 | 72 | 19 | 144 | 84 | 82 | 9 | 19 | 1 | 0 | 2 | 7 | 4 | 19 | 14 | 13 | 43 | 10 | 35 | 58 | 635 | 47 | 1351.1% |
| | 宿泊客延数 | 94 | 21 | 153 | 96 | 96 | 18 | 19 | 1 | 0 | 2 | 10 | 6 | 82 | 20 | 19 | 52 | 10 | 39 | 69 | 807 | 67 | 1204.5% |
| 6月 | 宿泊客数 | 98 | 29 | 189 | 148 | 100 | 7 | 21 | 0 | 1 | 1 | 6 | 13 | 22 | 14 | 10 | 25 | 5 | 11 | 66 | 766 | 35 | 2188.6% |
| | 宿泊客延数 | 105 | 35 | 204 | 196 | 114 | 10 | 34 | 0 | 1 | 1 | 6 | 21 | 51 | 17 | 19 | 29 | 7 | 17 | 80 | 947 | 73 | 1297.3% |
| 7月 | 宿泊客数 | 147 | 48 | 379 | 139 | 33 | 8 | 22 | 6 | 1 | 1 | 2 | 7 | 32 | 18 | 12 | 41 | 12 | 12 | 89 | 1,009 | 28 | 3603.6% |
| | 宿泊客延数 | 184 | 55 | 421 | 170 | 45 | 8 | 22 | 6 | 1 | 1 | 14 | 9 | 42 | 26 | 14 | 58 | 12 | 28 | 120 | 1,236 | 46 | 2687.0% |
| 8月 | 宿泊客数 | 115 | 71 | 218 | 142 | 27 | 6 | 21 | 0 | 2 | 0 | 4 | 17 | 17 | 17 | 28 | 35 | 9 | 8 | 51 | 788 | 70 | 1125.7% |
| | 宿泊客延数 | 126 | 71 | 251 | 154 | 27 | 10 | 43 | 0 | 2 | 0 | 16 | 25 | 19 | 20 | 44 | 43 | 10 | 8 | 96 | 965 | 89 | 1084.3% |
| 9月 | 宿泊客数 | 142 | 35 | 174 | 114 | 37 | 20 | 20 | 4 | 0 | 0 | 5 | 5 | 18 | 14 | 19 | 44 | 7 | 21 | 45 | 724 | 77 | 940.3% |
| | 宿泊客延数 | 188 | 35 | 207 | 131 | 45 | 20 | 30 | 4 | 0 | 0 | 11 | 8 | 20 | 20 | 30 | 64 | 8 | 29 | 79 | 929 | 164 | 566.5% |
| 合計 | 宿泊客数(a) | 602 | 211 | 1,141 | 654 | 283 | 51 | 106 | 11 | 6 | 6 | 25 | 48 | 113 | 83 | 86 | 203 | 43 | 97 | 330 | 4,099 | 290 | 1413.4% |
| | 宿泊客延数(b) | 748 | 231 | 1,277 | 776 | 331 | 67 | 151 | 11 | 6 | 6 | 58 | 83 | 257 | 109 | 137 | 277 | 47 | 137 | 489 | 5,198 | 495 | 1050.1% |
| 1人あたり泊数(b÷a) | | 1.24 | 1.09 | 1.12 | 1.19 | 1.17 | 1.31 | 1.42 | 1.00 | 1.00 | 1.00 | 2.32 | 1.73 | 2.27 | 1.31 | 1.59 | 1.36 | 1.09 | 1.41 | 1.48 | 1.27 | | |
| 令和4年度上期 | 宿泊客数 | 143 | 16 | 11 | 6 | 0 | 1 | 2 | 5 | 1 | 2 | 17 | 4 | 6 | 5 | 2 | 27 | 2 | 5 | 35 | 290 | | |
| | 宿泊客延数 | 239 | 25 | 14 | 7 | 0 | 1 | 2 | 5 | 1 | 3 | 17 | 4 | 16 | 10 | 10 | 67 | 2 | 9 | 63 | 495 | | |
| 前年度同期比 | 宿泊客数 | 421.0% | 1318.8% | 10372.7% | — | — | — | — | — | 600.0% | 300.0% | 147.1% | 1200.0% | 1883.3% | 1660.0% | 4300.0% | 751.9% | — | 1940.0% | 942.9% | 1413.4% | | |
| | 宿泊客延数 | 313.0% | 924.0% | 9121.4% | — | — | — | — | — | 600.0% | 200.0% | 341.2% | 2075.0% | 1606.3% | 1090.0% | 1370.0% | 413.4% | — | 1522.2% | 776.2% | 1050.1% | | |

(参考)

| | | | | | | | | | | | | | | | | | | | | | | | |
|---------|-------|-------|-----|-----|-----|-----|----|----|---|---|---|----|-----|-----|----|----|-----|----|-----|-----|-------|--|--|
| 令和元年度上期 | 宿泊客数 | 734 | 196 | 890 | 566 | 149 | 45 | 59 | 3 | 2 | 4 | 31 | 227 | 87 | 29 | 23 | 209 | 26 | 116 | 220 | 3,616 | | |
| | 宿泊客延数 | 1,017 | 238 | 978 | 638 | 180 | 77 | 81 | 5 | 2 | 6 | 39 | 380 | 124 | 43 | 32 | 274 | 92 | 153 | 300 | 4,659 | | |

2 市町村別

根室振興局

(単位:人)

| 市町村名 | 人数 | 中国 | 韓国 | 台湾 | 香港 | シンガポール | マレーシア | タイ | インド | インドネシア | フィリピン | ベトナム | ロシア | イギリス | フランス | ドイツ | アメリカ | カナダ | オーストラリア | その他 | 計 | 令和4年度上期 | 前年度同期比 |
|------|-------|-----|-----|-------|-----|--------|-------|-----|-----|--------|-------|------|-----|------|------|-----|------|-----|---------|-----|-------|---------|---------|
| 根室市 | 宿泊客数 | 155 | 99 | 572 | 275 | 27 | 22 | 25 | 5 | 4 | 4 | 18 | 39 | 23 | 26 | 26 | 80 | 12 | 35 | 99 | 1,546 | 149 | 1037.6% |
| | 宿泊客延数 | 167 | 107 | 611 | 330 | 36 | 27 | 25 | 5 | 4 | 4 | 49 | 74 | 28 | 28 | 38 | 114 | 12 | 55 | 173 | 1,887 | 192 | 982.8% |
| 別海町 | 宿泊客数 | 0 | 0 | 3 | 13 | 6 | 0 | 0 | 0 | 0 | 0 | 0 | 0 | 10 | 0 | 0 | 3 | 0 | 0 | 5 | 40 | 2 | 2000.0% |
| | 宿泊客延数 | 0 | 0 | 3 | 13 | 6 | 0 | 0 | 0 | 0 | 0 | 0 | 0 | 121 | 0 | 0 | 5 | 0 | 0 | 5 | 153 | 2 | 7650.0% |
| 中標津町 | 宿泊客数 | 287 | 47 | 232 | 38 | 37 | 5 | 7 | 0 | 0 | 2 | 3 | 4 | 24 | 5 | 10 | 32 | 7 | 16 | 86 | 842 | 110 | 765.5% |
| | 宿泊客延数 | 409 | 51 | 244 | 41 | 51 | 5 | 17 | 0 | 0 | 2 | 5 | 4 | 34 | 11 | 22 | 37 | 9 | 20 | 102 | 1,064 | 251 | 423.9% |
| 標津町 | 宿泊客数 | 87 | 7 | 31 | 45 | 7 | 2 | 0 | 0 | 0 | 0 | 0 | 0 | 0 | 5 | 0 | 1 | 0 | 6 | 2 | 193 | 7 | 2757.1% |
| | 宿泊客延数 | 87 | 7 | 31 | 45 | 15 | 2 | 0 | 0 | 0 | 0 | 0 | 0 | 0 | 5 | 0 | 1 | 0 | 6 | 2 | 201 | 26 | 773.1% |
| 羅臼町 | 宿泊客数 | 73 | 58 | 303 | 283 | 206 | 22 | 74 | 6 | 2 | 0 | 4 | 5 | 56 | 47 | 50 | 87 | 24 | 40 | 138 | 1,478 | 22 | 6718.2% |
| | 宿泊客延数 | 85 | 66 | 388 | 347 | 223 | 33 | 109 | 6 | 2 | 0 | 4 | 5 | 74 | 65 | 77 | 120 | 26 | 56 | 207 | 1,893 | 24 | 7887.5% |
| 合計 | 宿泊客数 | 602 | 211 | 1,141 | 654 | 283 | 51 | 106 | 11 | 6 | 6 | 25 | 48 | 113 | 83 | 86 | 203 | 43 | 97 | 330 | 4,099 | 290 | 1413.4% |
| | 宿泊客延数 | 748 | 231 | 1,277 | 776 | 331 | 67 | 151 | 11 | 6 | 6 | 58 | 83 | 257 | 109 | 137 | 277 | 47 | 137 | 489 | 5,198 | 495 | 1050.1% |